
ผลการปฏิบัติตามมาตรการติดตามตรวจสอบคุณภาพสิ่งแวดล้อม

บทที่ 3

สรุปผลการปฏิบัติตามมาตรการติดตามตรวจสอบคุณภาพสิ่งแวดล้อม

3.1 บทนำ

การติดตามตรวจสอบคุณภาพสิ่งแวดล้อมโรงแรม เกรส รีสอร์ท แอนด์ พูล วิลล่าได้ดำเนินการตาม มาตรการติดตามตรวจสอบคุณภาพสิ่งแวดล้อมที่กำหนดไว้ในรายงานการวิเคราะห์ผลกระทบสิ่งแวดล้อม (เอกสารแนบที่ 1) ทั้งนี้ได้มอบหมายให้บริษัท ภูเก็ต เอ็นไวรอนเมนทอล เซอร์วิส จำกัดเป็นผู้ดำเนินการ รวบรวมผลการปฏิบัติตามมาตรการติดตามตรวจสอบคุณภาพสิ่งแวดล้อมของโรงแรม ระหว่างเดือนมกราคม- มิถุนายน 2565 โดยมีรายละเอียดดังนี้

3.2 ขอบเขตการดำเนินการ

3.2.1 แผนการติดตามตรวจสอบคุณภาพสิ่งแวดล้อม

การติดตามตรวจสอบคุณภาพสิ่งแวดล้อมโรงแรม เกรส รีสอร์ท แอนด์ พูล วิลล่า ได้วาง ขอบเขตการดำเนินการติดตามตรวจสอบตามที่กำหนดไว้ในรายงานการวิเคราะห์ผลกระทบสิ่งแวดล้อม ซึ่ง ได้รับความเห็นชอบแล้ว โดยรายละเอียดของแผนการติดตามตรวจสอบคุณภาพสิ่งแวดล้อมแสดงดังตารางที่ 3.2.1-1

3.2.2 พารามิเตอร์และวิธีการตรวจวิเคราะห์

วิธีการตรวจวิเคราะห์คุณภาพสิ่งแวดล้อมในพารามิเตอร์ต่างๆ จะอ้างอิงตามวิธีการมาตรฐาน ที่ได้รับการยอมรับจากหน่วยงานต่างๆ เช่น กรมโรงงานอุตสาหกรรม เป็นต้น โดยมีรายละเอียดของ พารามิเตอร์และวิธีการตรวจวิเคราะห์ ดังตารางที่ 3.2.2-1

ตารางที่ 3.2.2-1 พารามิเตอร์และวิธีการตรวจวิเคราะห์คุณภาพสิ่งแวดล้อม

พารามิเตอร์	วิธีการเก็บตัวอย่าง	วิธีการวิเคราะห์
1. คุณภาพน้ำทิ้ง <ul style="list-style-type: none"> - ความเป็นกรดต่าง - บีโอดี - ปริมาณสารแขวนลอย - ชัลไฟต์ - ปริมาณสารละลายทั้งหมด - ปริมาณตะกอนหนัก - น้ำมันและไขมัน - ทีเคเอ็น - คลอรีนฟอร์มแบคทีเรียทั้งหมด 	<ul style="list-style-type: none"> - Grab Sampling - Grab Sampling - Grab Sampling - Grab Sampling - Grab Sampling - Grab Sampling - Grab Sampling - Grab Sampling - Grab Sampling 	<ul style="list-style-type: none"> - Electrometric Method - 5-Day BOD Test/Azide Modification Method - วิธีการกรองผ่านกระดาษกรองใยแก้ว (Glass Fibre Filter Disc) - Titration Method - Dried at 103-105 °C - วิธีการกรวยอิมฮอฟฟ์ (Imhoff cone) - วิธีการสกัดด้วยตัวทำละลาย - วิธี Kjeldahl - วิธี Multiple-tube fermentation technique
2. คุณภาพน้ำจากสระว่ายน้ำ <ul style="list-style-type: none"> - ความเป็นกรด-ด่าง - ความเป็นด่าง - คลอไรด์ - แอมโมเนีย - ไนเตรท - ความกระด้าง - คลอรีนอิสระ - กรดไฮยาซูริก - โคลิฟอร์มแบคทีเรีย ทั้งหมด - ฟีคัลโคลิฟอร์มแบคทีเรีย - <i>Escherichia coli</i> - <i>Staphylococcus aureus</i> - <i>Pseudomonas aeruginosa</i> 	<ul style="list-style-type: none"> - Grab Sampling - Grab Sampling - Grab Sampling - Grab Sampling - Grab Sampling - Grab Sampling - Grab Sampling - Grab Sampling - Grab Sampling - Grab Sampling - Grab Sampling - Grab Sampling - Grab Sampling - Grab Sampling 	<ul style="list-style-type: none"> - Electrometric Method - Titration Method - Argentometric Method - Distillation and Titrimetric Method - Cadmium Reduction Method - EDTA Titrimetric Method - DPD colorimetric method - Photometric Method - MPN Test - MPN Test - MPN Test - APHA 23rd : 2017 - MPN Test

3.3 มาตรฐานที่ใช้เปรียบเทียบ

มาตรฐานที่ใช้เปรียบเทียบผลการตรวจวัดคุณภาพสิ่งแวดล้อมจะอ้างอิงกับมาตรฐานคุณภาพสิ่งแวดล้อมของประเทศไทย ที่ได้รับการยอมรับดังต่อไปนี้

1) คุณภาพน้ำ

- ประกาศกระทรวงทรัพยากรธรรมชาติและสิ่งแวดล้อม เรื่อง กำหนดมาตรฐานควบคุมการระบายน้ำทิ้งจากอาคารบางประเภทและบางขนาด พ.ศ.2548
- คำแนะนำของคณะกรรมการสาธารณสุข ฉบับที่ 1/2550 เรื่อง การควบคุมการประกอบกิจการระบายน้ำ หรือกิจการอื่นๆ ในทำนองเดียวกัน

3.4 ผลการติดตามตรวจสอบคุณภาพสิ่งแวดล้อม

ผลการติดตามตรวจสอบคุณภาพสิ่งแวดล้อมโรงแรม เครส รีสอร์ท แอนด์พูล วิลล่า ระหว่างเดือนมกราคม-มิถุนายน 2565 มีรายละเอียดดังต่อไปนี้

3.4.1 คุณภาพน้ำทิ้ง

มาตรการกำหนดให้ตรวจสอบและจดบันทึกการทำงานของระบบบำบัดน้ำเสียของโครงการตามมาตรา 80 โดยอาศัยหลักเกณฑ์ ตามกฎกระทรวงกำหนดหลักเกณฑ์ วิธีการ และแบบการเก็บสถิติและข้อมูลการจัดทำบันทึกรายละเอียดและรายงานสรุปการทำงานของระบบบำบัดน้ำเสีย พ.ศ.2555 (แบบ ทส.1 และแบบ ทส.2) โดยแบบ ทส. 1 บันทึกทุกวันเก็บไว้ที่โครงการเป็นเวลา 2 ปี และแบบ ทส.2 สรุปผลการทำงานของระบบบำบัดทุกเดือน ส่งให้เทศบาลตำบลกะรน และสำนักงานนโยบายและแผนทรัพยากรธรรมชาติและสิ่งแวดล้อม

มาตรการกำหนดให้มีการตรวจวัดคุณภาพน้ำทิ้งจากบ่อตรวจคุณภาพน้ำเข้าระบบบำบัดน้ำเสียรวมของโครงการ โดยตรวจวัดความเป็นกรดต่าง บีโอดี ปริมาณสารแขวนลอย ชัลไฟด์ ปริมาณสารละลายทั้งหมด ปริมาณตะกอนหนัก น้ำมันและไขมัน ทีเคเอ็น และโคลิฟอร์มแบคทีเรียทั้งหมด ทุกเดือน

โรงแรมได้จ้างบริษัท เข้าเทิร์นไทยคอนซัลติ้ง จำกัดเข้าดำเนินการตรวจวัดคุณภาพน้ำทิ้งจากบ่อตรวจคุณภาพน้ำเป็นประจำทุกเดือน ภาพถ่ายการตรวจวัดคุณภาพน้ำทิ้ง แสดงดังภาพถ่ายที่ 3.4.1-1



ภาพถ่ายที่ 3.4.1-1 ภาพถ่ายการตรวจวัดคุณภาพน้ำทิ้ง

ผลการตรวจวัดคุณภาพน้ำทิ้งจากบ่อตรวจคุณภาพน้ำระหว่างเดือนมกราคม-มิถุนายน 2565 แสดงได้ดัง ตารางที่ 3.4.1-1 และสามารถสรุปได้ดังนี้

- ความเป็นกรดต่าง	มีค่าอยู่ในช่วงระหว่าง	7.52-7.75	
- บีโอดี	มีค่าอยู่ในช่วงระหว่าง	8.00-21.00	มิลลิกรัมต่อลิตร
- ปริมาณสารแขวนลอย	มีค่าอยู่ในช่วงระหว่าง	3.0-9.0	มิลลิกรัมต่อลิตร
- ชัลไฟต์	มีค่าอยู่ในช่วงระหว่าง	ND-0.76	มิลลิกรัมต่อลิตร
- ปริมาณสารละลายทั้งหมด	มีค่าอยู่ในช่วงระหว่าง	392-556	มิลลิกรัมต่อลิตร
- ปริมาณตะกอนหนัก	มีค่าเท่ากับ	ND	มิลลิกรัมต่อลิตร
- น้ำมันและไขมัน	มีค่าเท่ากับ	ND	มิลลิกรัมต่อลิตร
- ทีเคเอ็น	มีค่าอยู่ในช่วงระหว่าง	5.00-23.24	มิลลิกรัมต่อลิตร
- โคลิฟอร์มแบคทีเรียทั้งหมด	มีค่าอยู่ในช่วงระหว่าง	1,600- 92,000	เอ็มพีเอ็นต่อ100 มิลลิลิตร

เมื่อนำผลการตรวจวัดคุณภาพน้ำทิ้งจากบ่อตรวจคุณภาพน้ำ มาเปรียบเทียบกับค่ามาตรฐานคุณภาพน้ำทิ้งจากอาคารประเภท ข ตามประกาศกระทรวงทรัพยากรธรรมชาติและสิ่งแวดล้อม เรื่อง กำหนดมาตรฐานควบคุมการระบายน้ำทิ้งจากอาคารบางประเภทและบางขนาด พ.ศ.2548 พบว่า คุณภาพน้ำทิ้งมีค่าอยู่ในเกณฑ์มาตรฐานที่กำหนด

เมื่อเปรียบเทียบผลการตรวจวัดคุณภาพน้ำทิ้งจากบ่อตรวจคุณภาพน้ำ ระหว่างปี 2563-2565 สามารถสรุปได้ว่า คุณภาพน้ำทิ้งส่วนใหญ่มีค่าอยู่ในเกณฑ์มาตรฐานที่กำหนด ตามมาตรฐานคุณภาพน้ำทิ้งจากอาคารประเภท ข ตามประกาศกระทรวงทรัพยากรธรรมชาติและสิ่งแวดล้อม เรื่อง กำหนดมาตรฐานควบคุมการระบายน้ำทิ้งจากอาคารบางประเภทและบางขนาด พ.ศ.2548 สรุปกราฟการเปรียบเทียบผลการตรวจวัดคุณภาพน้ำทิ้งจากบ่อตรวจสอบคุณภาพน้ำ ระหว่างปี 2563-2565 แสดงได้ดังตารางที่ 3.4-1-2 และรูปที่ 3.4.1-1

**ตารางที่ 3.4.1-1 ผลการการตรวจวัดคุณภาพน้ำทั้งจากบ่อตรวจคุณภาพน้ำ
ระหว่างเดือนมกราคม-มิถุนายน 2565**

วันที่ทำการ ตรวจวัด	ผลการวิเคราะห์คุณภาพน้ำทั้ง								
	ความเป็น กรดต่าง	บีโอดี (mg/l)	ปริมาณสาร แขวนลอย (mg/l)	ซัลไฟด์ (mg/l)	ปริมาณ สารละลาย ทั้งหมด (mg/l)	ปริมาณ ตะกอน หนัก (mg/l)	น้ำมันและ ไขมัน (mg/l)	ทีเคเอ็น (mg/l)	โคลิฟอร์ม แบคทีเรีย ทั้งหมด (MPN/100 ml)
10 มกราคม	7.62	9.6	6.0	0.64	482 (328)	ND	ND	23.24	54,000
7 กุมภาพันธ์	7.60	21.0	4.0	ND	440 (350)	ND	ND	14.49	16,000
8 มีนาคม	7.65	8.0	5.0	0.76	416 (386)	ND	ND	11.11	5,400
4 เมษายน	7.75	9.0	5.0	<0.50	392 (344)	ND	ND	12.18	92,000
5 พฤษภาคม	7.61	20.0	3.0	<0.50	428 (342)	ND	ND	5.00	2,200
6 มิถุนายน	7.52	8.0	9.0	ND	556 (348)	ND	ND	11.69	1,600
ค่าต่ำสุด	7.52	8.00	3.0	ND	392	ND	ND	5.00	1,600.00
ค่าสูงสุด	7.75	21.00	9.0	0.76	556	ND	ND	23.24	92,000.00
มาตรฐาน ¹⁾	5.0-9.0	≤30	≤40	≤1.0	≤500*	≤0.5	≤20	≤35	-

หมายเหตุ : ¹⁾ มาตรฐานคุณภาพน้ำทั้งจากอาคารประเภท ข ตามประกาศกระทรวงทรัพยากรธรรมชาติและสิ่งแวดล้อมเรื่อง กำหนดมาตรฐาน
ควบคุมการระบายน้ำทั้งจากอาคารบางประเภทและบางขนาด พ.ศ.2548

* ต้องมีค่าที่เพิ่มขึ้นจากปริมาณสารละลายในน้ำใช้ตามปกติไม่เกิน 500 มิลลิกรัมต่อลิตร

(*) ค่าในวงเล็บ หมายถึงค่าปริมาณสารละลายทั้งหมดในน้ำใช้ของโรงแรมแต่ละเดือน

ND = Not Detectable (ตรวจวัดไม่พบ) คือ มีค่าขีดจำกัดของวิธีการทดสอบ (Method Detection Limit = MDL)

ซัลไฟด์ ND < 0.14 มิลลิกรัมต่อลิตร

น้ำมันและไขมัน ND < 1.40 มิลลิกรัมต่อลิตร

บริษัทผู้ตรวจวัด บริษัท เข้าเทิร์นไทยคอนซัลติ้ง จำกัด

ชื่อผู้วิเคราะห์ นางสาวศิริรัตน์ นิเทศนพกุล

ทะเบียนเลขที่ ๖-176-จ-5031

ชื่อผู้ควบคุม นางเพ็ญภา จันทร์เพ็ญ

ทะเบียนเลขที่ ๖-176-ค-5027

บริษัทผู้วิเคราะห์ บริษัท เข้าเทิร์นไทยคอนซัลติ้ง จำกัด โทร. 076-617-668-9

รายงานผลการปฏิบัติตามมาตรการป้องกันและแก้ไขผลกระทบสิ่งแวดล้อม และมาตรการติดตามตรวจสอบคุณภาพสิ่งแวดล้อม
โรงแรม เครส รีสอร์ท แอนด์ พูล วิลล่า ของบริษัท กิตติวิทย์ ภูเก็ต จำกัด
ระหว่างเดือนมกราคม-มิถุนายน 2565 (ระยะดำเนินการ)

ตารางที่ 3.4.1-2 ผลการตรวจวัดคุณภาพน้ำทั้งจากบ่อตรวจคุณภาพน้ำ ระหว่างปี พ.ศ.2563-2565

วันที่ทำการ ตรวจวัด	ผลการวิเคราะห์คุณภาพน้ำทั้ง								
	ความเป็น กรดต่าง	บีโอดี (mg/l)	ปริมาณสาร แขวนลอย (mg/l)	ซัลไฟด์ (mg/l)	ปริมาณ สารละลาย ทั้งหมด (mg/l)	ปริมาณ ตะกอน หนัก (mg/l)	น้ำมันและ ไขมัน (mg/l)	ทีเคเอ็น (mg/l)	โคลิฟอร์ม แบคทีเรีย ทั้งหมด (MPN/100 ml)
2563									
9 มกราคม	7.05	22.0	39.0	ND	760	ND	3.0	5.80	240,000
11 กุมภาพันธ์	7.30	8.0	11.0	0.53	496	ND	ND	7.09	220
13 มีนาคม	7.30	15.0	16.0	ND	650	ND	ND	<5.00	5,400
โรงแรมปิดกิจการชั่วคราวระหว่างเดือนเมษายน-มิถุนายน 2563									
10 กรกฎาคม	7.66	4.0	13.0	<0.53	638	ND	ND	<5.00	5,400
10 สิงหาคม	7.72	3.0	6.0	ND	298	ND	ND	<5.00	1,700
10 กันยายน	7.35	16.0	10.0	ND	236	ND	ND	<5.00	3,100
7 ตุลาคม	7.47	<2.0	<2.5	<0.53	312	ND	ND	<5.00	920
11 พฤศจิกายน	7.40	6.0	3.0	<0.53	204	ND	ND	18.27	540
11 ธันวาคม	7.44	19.0	8.0	ND	248	ND	ND	ND	11,000
2564									
13 มกราคม	7.80	1.9	3.0	ND	428	ND	ND	ND	110
13 กุมภาพันธ์	7.77	0.6	<2.5	ND	96	ND	ND	ND	1,700
11 มีนาคม	7.48	1.3	3.0	ND	301	ND	ND	ND	540
9 เมษายน	6.98	2.0	<2.5	ND	233	ND	ND	ND	700
8 พฤษภาคม	7.49	1.8	<2.5	ND	76	ND	ND	ND	70
5 มิถุนายน	7.38	0.8	<2.5	<0.53	98	ND	ND	1.00	94
8 กรกฎาคม	7.22	0.9	ND	ND	456	ND	ND	1.00	210
7 สิงหาคม	7.14	1.6	3.0	ND	444	ND	ND	1.00	130
6 กันยายน	7.44	3.0	3.0	ND	458	ND	ND	1.00	16,000
6 ตุลาคม	7.62	9.5	3.0	ND	404	ND	ND	10.36	540,000
8 พฤศจิกายน	7.65	13.2	4.0	1.28	358	ND	ND	13.65	160,000
15 ธันวาคม	7.90	5.9	3.0	ND	394	ND	ND	19.25	35,000
มาตรฐาน ¹⁾	5.0-9.0	≤30	≤40	≤1.0	≤500*	≤0.5	≤20	≤35	-

หมายเหตุ : ¹⁾ มาตรฐานคุณภาพน้ำทั้งจากอาคารประเภท ข ตามประกาศกระทรวงทรัพยากรธรรมชาติและสิ่งแวดล้อมเรื่อง กำหนดมาตรฐานควบคุมการระบายน้ำทั้งจากอาคารบางประเภทและบางขนาด พ.ศ.2548

* ต้องมีค่าที่เพิ่มขึ้นจากปริมาณสารละลายในน้ำใช้ตามปกติไม่เกิน 500 มิลลิกรัมต่อลิตร

ND = Not Detectable (ตรวจวัดไม่พบ) คือ มีค่าขีดจำกัดของวิธีการทดสอบ (Method Detection Limit = MDL)

ปริมาณสารแขวนลอย ND < 1.00 มิลลิกรัมต่อลิตร

ซัลไฟด์ ND < 0.14 มิลลิกรัมต่อลิตร

น้ำมันและไขมัน ND < 1.40 มิลลิกรัมต่อลิตร

ทีเคเอ็น ND < 1.00 มิลลิกรัมต่อลิตร

ตารางที่ 3.4.1-2 ผลการตรวจวัดคุณภาพน้ำทิ้งจากบ่อตรวจคุณภาพน้ำ ระหว่างปี พ.ศ.2563-2565 (ต่อ)

วันที่ทำการ ตรวจวัด	ผลการวิเคราะห์คุณภาพน้ำทิ้ง								
	ความเป็น กรดต่าง	บีโอดี (mg/l)	ปริมาณสาร แขวนลอย (mg/l)	ซัลไฟด์ (mg/l)	ปริมาณ สารละลาย ทั้งหมด (mg/l)	ปริมาณ ตะกอน หนัก (mg/l)	น้ำมันและ ไขมัน (mg/l)	ทีเคเอ็น (mg/l)	โคลิฟอร์ม แบคทีเรีย ทั้งหมด (MPN/100 ml)
2565									
10 มกราคม	7.62	9.6	6.0	0.64	482	ND	ND	23.24	54,000
7 กุมภาพันธ์	7.60	21.0	4.0	ND	440	ND	ND	14.49	16,000
8 มีนาคม	7.65	8.0	5.0	0.76	416	ND	ND	11.11	5,400
4 เมษายน	7.75	9.0	5.0	<0.50	392	ND	ND	12.18	92,000
5 พฤษภาคม	7.61	20.0	3.0	<0.50	428	ND	ND	5.00	2,200
6 มิถุนายน	7.52	8.0	9.0	ND	556	ND	ND	11.69	1,600
มาตรฐาน ¹⁾	5.0-9.0	≤30	≤40	≤1.0	≤500*	≤0.5	≤20	≤35	-

หมายเหตุ : ¹⁾ มาตรฐานคุณภาพน้ำทิ้งจากอาคารประเภท ข ตามประกาศกระทรวงทรัพยากรธรรมชาติและสิ่งแวดล้อมเรื่อง กำหนดมาตรฐาน
 ควบคุมการระบายน้ำทิ้งจากอาคารบางประเภทและบางขนาด พ.ศ.2548

* ต้องมีค่าที่เพิ่มขึ้นจากปริมาณสารละลายในน้ำใช้ตามปกติไม่เกิน 500 มิลลิกรัมต่อลิตร

ND = Not Detectable (ตรวจวัดไม่พบ) คือ มีค่าขีดจำกัดของวิธีการทดสอบ (Method Detection Limit = MDL)

ปริมาณสารแขวนลอย ND < 1.00 มิลลิกรัมต่อลิตร

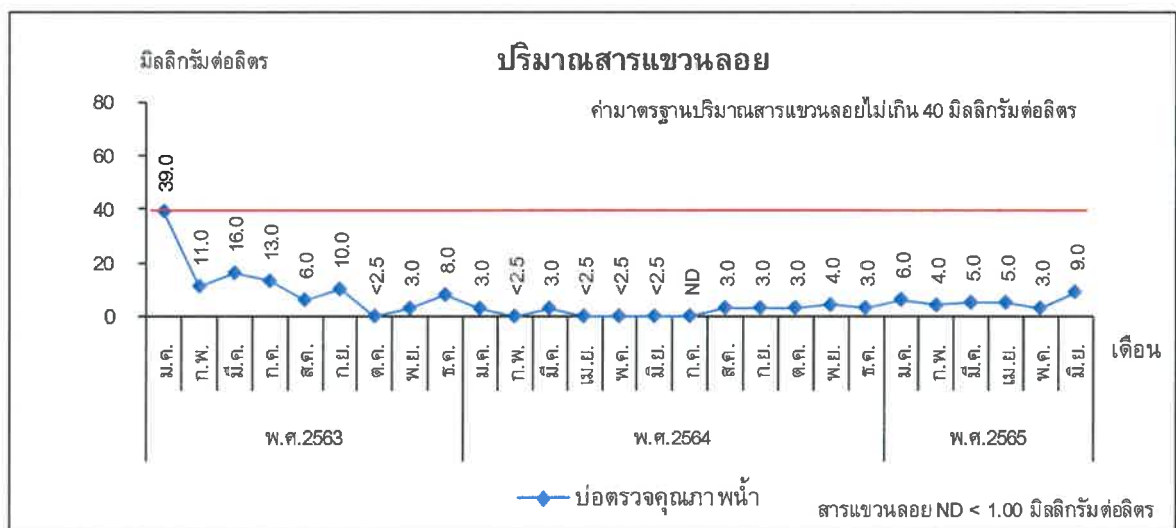
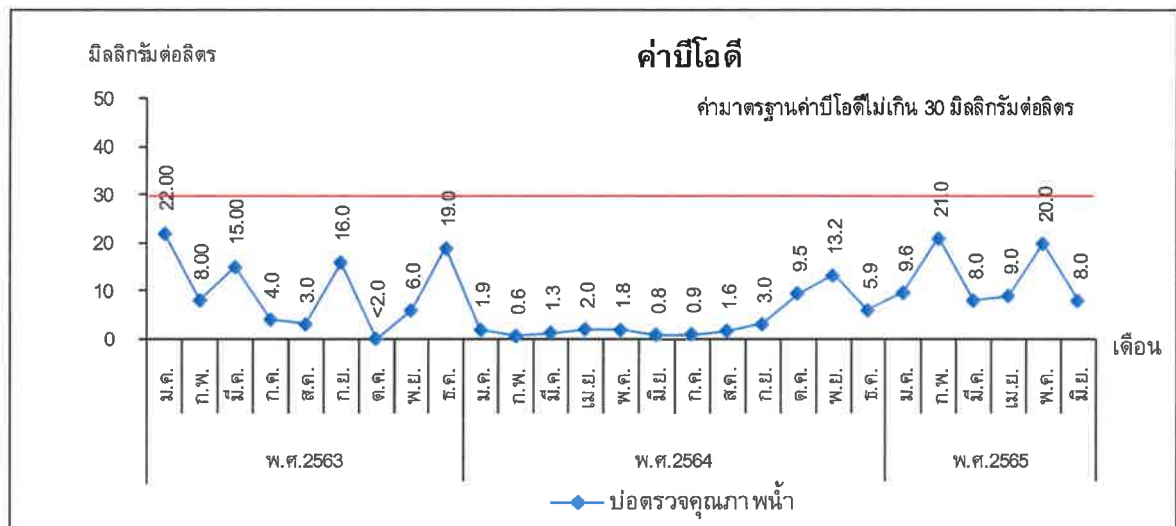
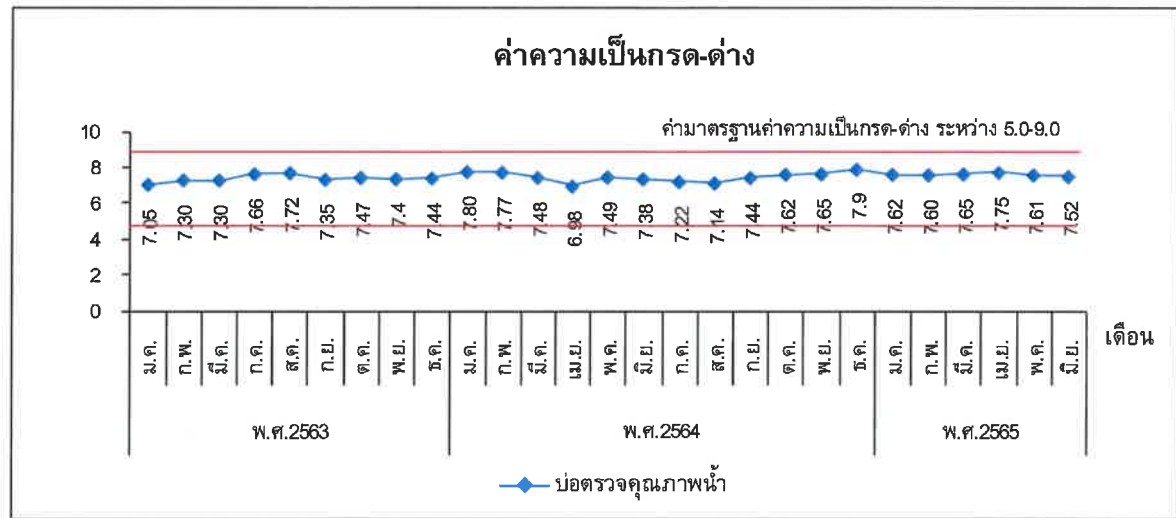
ซัลไฟด์ ND < 0.14 มิลลิกรัมต่อลิตร

น้ำมันและไขมัน ND < 1.40 มิลลิกรัมต่อลิตร

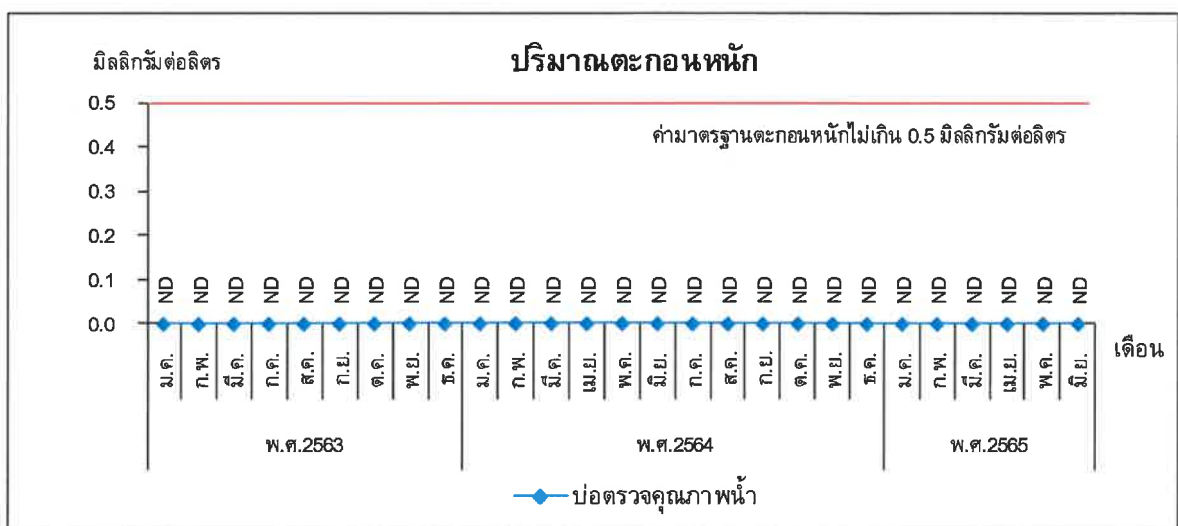
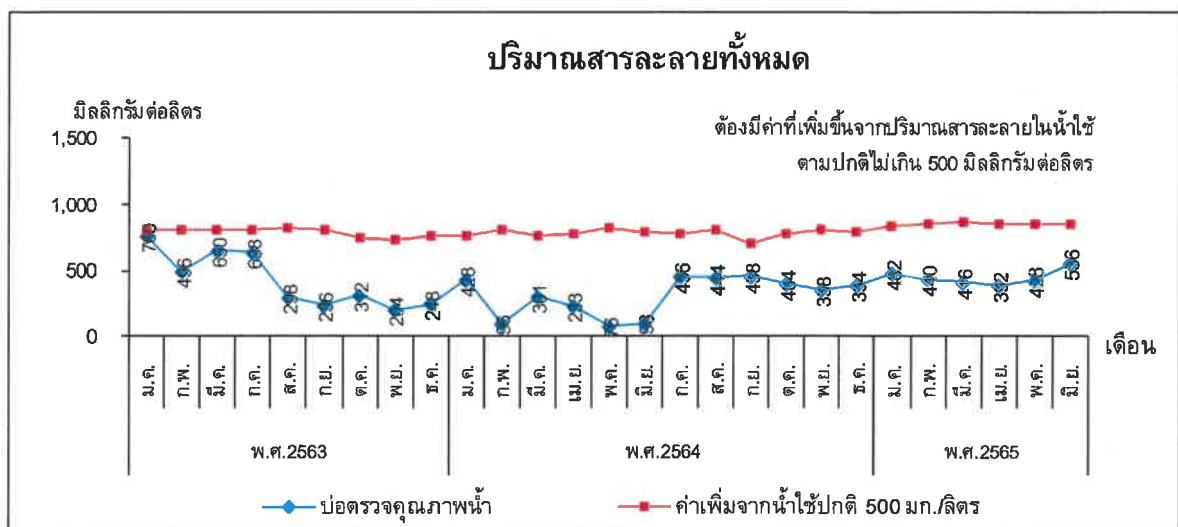
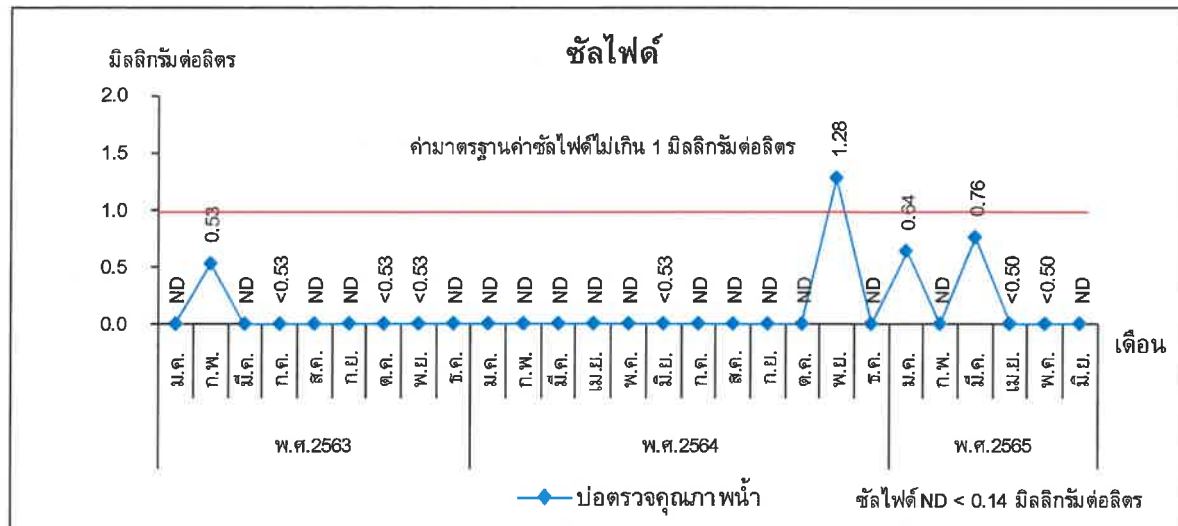
ทีเคเอ็น ND < 1.00 มิลลิกรัมต่อลิตร

โรงแรมจัดให้มีการตรวจสอบและบำรุงรักษาระบบบำบัดน้ำเสียเพื่อให้มีประสิทธิภาพโดยเจ้าหน้าที่ฝ่าย
 วิศวกรโรงแรมได้ทำการบันทึกการทำงานของระบบบำบัดน้ำเสียตามแบบ ทส.1 ทุกวัน และนำเสนอสรุปผลการ
 ทำงานของระบบบำบัด ตามแบบ ทส.2 ให้แก่เทศบาลเมืองป่าตองทุกเดือน รายละเอียดแสดงดัง (เอกสารแนบ
 7 ผลการตรวจสอบระบบบำบัดน้ำเสียตามแบบผลการบันทึก ทส.1 และ ทส.2)

รายงานผลการปฏิบัติตามมาตรการป้องกันและแก้ไขผลกระทบสิ่งแวดล้อม และมาตรการติดตามตรวจสอบคุณภาพสิ่งแวดล้อม
โรงแรม เครส รีสอร์ท แอนด์พูล วิลล่า ของบริษัท กิตติวิทย์ ภูเก็ต จำกัด
ระหว่างเดือนมกราคม-มิถุนายน 2565 (ระยะดำเนินการ)

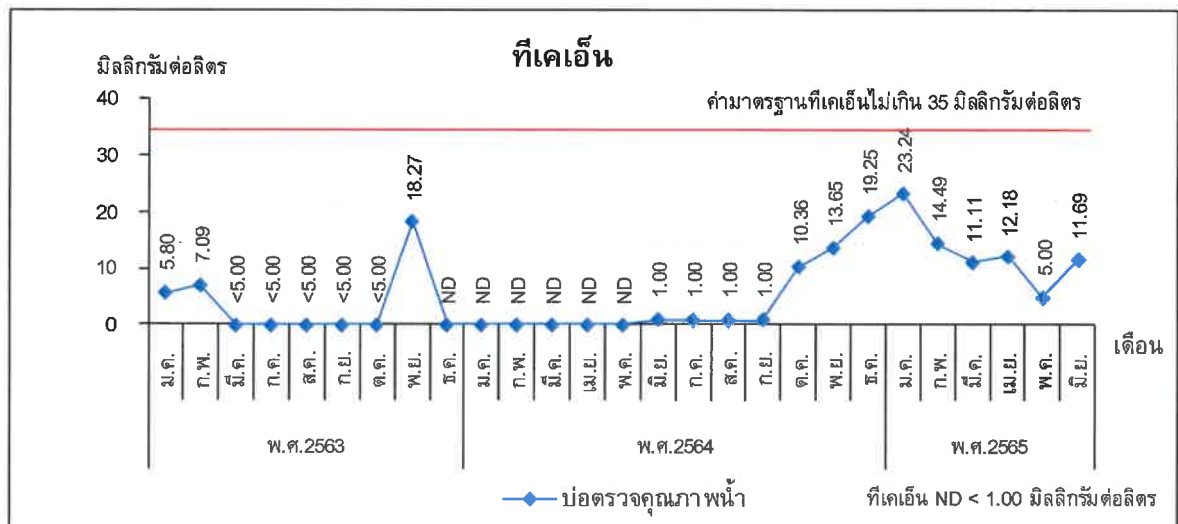
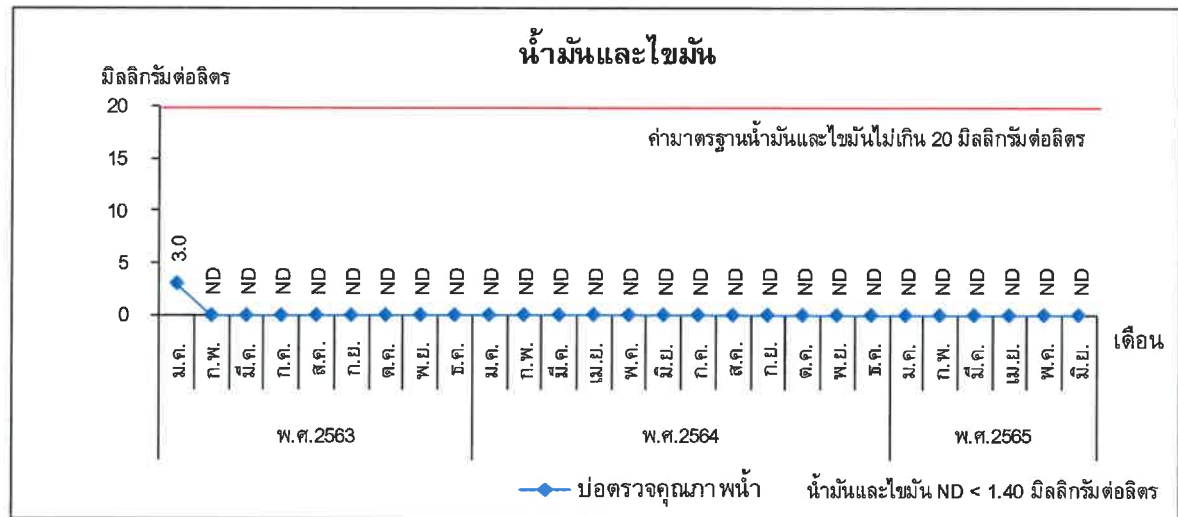


รูปที่ 3.4.1-1 กราฟเปรียบเทียบผลการตรวจวัดคุณภาพน้ำทิ้งจากบ่อตรวจสอบคุณภาพน้ำ
ระหว่างปี พ.ศ.2563-2565



รูปที่ 3.4.1-1 กราฟเปรียบเทียบผลการตรวจวัดคุณภาพน้ำทั้งจากบ่อตรวจสอบคุณภาพน้ำ
ระหว่างปี พ.ศ.2563-2565 (ต่อ)

รายงานผลการปฏิบัติตามมาตรการป้องกันและแก้ไขผลกระทบสิ่งแวดล้อม และมาตรการติดตามตรวจสอบคุณภาพสิ่งแวดล้อม
โรงแรม เครส รีสอร์ท แอนด์ พูล วิลล่า ของบริษัท กิตติวิทย์ ภูเก็ต จำกัด
ระหว่างเดือนมกราคม-มิถุนายน 2565 (ระยะดำเนินการ)



รูปที่ 3.4.1-1 กราฟเปรียบเทียบผลการตรวจวัดคุณภาพน้ำทั้งจากบ่อตรวจสอบคุณภาพน้ำ
ระหว่างปี พ.ศ.2563-2565 (ต่อ)

3.4.2 คุณภาพน้ำจากสระว่ายน้ำ

มาตรการกำหนดให้ตรวจวัดความเป็นกรดต่างคลอรีนอิสระคงเหลือและคลอรีนร่วมกับสารอินทรีย์บริเวณส่วนที่ต้นของสระว่ายน้ำในโครงการวันละ 2 ครั้ง ก่อนเปิดและหลังเปิดบริการ

มาตรการกำหนดให้ตรวจวัดโคลิฟอร์มแบคทีเรีย ทั้งหมด ฟีคอลโคลิฟอร์มบริเวณส่วนที่ต้นของสระว่ายน้ำในโครงการทุกเดือน

มาตรการกำหนดให้ตรวจวัดความเป็นต่าง และความกระด้างบริเวณส่วนที่ต้นของสระว่ายน้ำในโครงการทุก 1 ปี

มาตรการกำหนดให้ตรวจวัดกรดไซยาไนด์ คลอไรต์ แอมโมเนีย ในเตรท และจุลินทรีย์หรือตัวบ่งชี้ทำให้เกิดโรค (*Escherichia coli*, *Staphylococcus aureus*, *Pseudomonas aeruginosa*) บริเวณที่ต้นที่สุดของสระ 1 จุด และบริเวณที่ลึกของสระ 1 จุดทุก 1 ปี

มาตรการกำหนดให้ทำการจดบันทึกการปฏิบัติงานของเจ้าหน้าที่ความปลอดภัยประจำสระว่ายน้ำ (Life Guard) โดยอยู่ประจำสระว่ายน้ำตลอดเวลาที่เปิดทำการ, ทำการตรวจนับจำนวนและตรวจสอบสภาพการใช้งานของอุปกรณ์ช่วยชีวิต เช่น โฟมช่วยชีวิต ห่วงชูชีพ และไม่ช่วยชีวิต เป็นต้น ทุกวัน, ตรวจสอบภาพกระเบื้องพื้นสระว่ายน้ำและพื้นผิวทางเดินรอบสระว่ายน้ำหากมีรอยแตกหรือชำรุดให้ซ่อมแซมทันที, ตรวจสอบภาพพื้นผิวทางเดินรอบสระว่ายน้ำหากมีรอยแตกหรือชำรุดให้ซ่อมทันที ทุกวัน, ตรวจสอบบริเวณขอบสระและทางเดินสระว่ายน้ำ ไม่ให้มีน้ำขังทุกวัน, ตรวจสอบป้ายแสดงกฎข้อปฏิบัติสำหรับผู้ใช้สระว่ายน้ำ ให้มีสภาพดีไม่ลบเลือน ทุกวันและตรวจสอบสภาพการใช้งานของอุปกรณ์ไฟฟ้าบริเวณสระว่ายน้ำ หากชำรุดให้แก้ไขทันที ทุกวัน

โรงแรมจัดให้มีเจ้าหน้าที่รับผิดชอบทำการตรวจวิเคราะห์ความเป็นกรดต่าง และค่าคลอรีนอิสระคงเหลือของสระว่ายน้ำในโรงแรม วันละ 2 ครั้ง ในเวลา 08.00 น. และ 21.00 น. ซึ่งควบคุมให้ค่า pH อยู่ในช่วง 7.4-7.6 และคลอรีนอิสระคงเหลือ อยู่ในช่วง 1.0-3.0 มิลลิกรัมต่อลิตร ตามมาตรฐานของ National Spa & Pool Institute (NSPI) ผลการวิเคราะห์คุณภาพสระว่ายน้ำ รายละเอียดแสดงดังเอกสารแนบที่ 15

โรงแรมได้จ้างบริษัท เข้าเทิร์นไทยคอนสตรัค จำกัด เข้าดำเนินการตรวจวัดคุณภาพน้ำจากสระว่ายน้ำทุกเดือนภาพถ่ายการตรวจวัดคุณภาพน้ำสระว่ายน้ำ แสดงดังภาพถ่ายที่ 3.4.2-1 ผลการตรวจวัดคุณภาพน้ำจากสระว่ายน้ำระหว่างเดือนมกราคม-มิถุนายน 2565 แสดงได้ดังตารางที่ 3.4.2-1 และตารางที่ 3.4.2-2

เมื่อนำผลการตรวจวัดคุณภาพน้ำจากสระว่ายน้ำ มาเปรียบเทียบกับคำแนะนำของคณะกรรมการสาธารณสุข ฉบับที่ 1/2550 เรื่อง การควบคุมการประกอบกิจการสระว่ายน้ำ หรือกิจการอื่นๆ ในทำนองเดียวกัน พบว่า คุณภาพน้ำจากสระว่ายน้ำส่วนใหญ่มีค่าอยู่ในเกณฑ์มาตรฐานทั้งหมด

เมื่อเปรียบเทียบผลการตรวจวัดคุณภาพน้ำจากสระว่ายน้ำ ปี 2563-2565 สามารถสรุปได้ว่า คุณภาพน้ำจากสระว่ายน้ำมีค่าอยู่ในเกณฑ์มาตรฐานทั้งหมดตามคำแนะนำของคณะกรรมการสาธารณสุข ฉบับที่ 1/2550 เรื่อง การควบคุมการประกอบกิจการสระว่ายน้ำ หรือกิจการอื่นๆ ในทำนองเดียวกัน สรุปผลการตรวจวัดคุณภาพน้ำจากสระว่ายน้ำ ปี 2563-2565 แสดงได้ดังตารางที่ 3.4.2-3 และตารางที่ 3.4.2-4



ภาพถ่ายที่ 3.4.2-1 ภาพถ่ายการตรวจวัดคุณภาพน้ำสระว่ายน้ำ

ตารางที่ 3.4.2-1 ผลการตรวจวัดคุณภาพน้ำจากสระว่ายน้ำ เดือนมกราคม-มิถุนายน 2565

วันที่ทำการ ตรวจวัด	ผลการวิเคราะห์คุณภาพน้ำจากสระว่ายน้ำ							
	ความเป็นกรดต่าง		คลอรีนอิสระ (mg/l)		โคลิฟอร์มแบคทีเรีย ทั้งหมด (MPN/100 ml)		ฟีคัลโคลิฟอร์มแบคทีเรีย (MPN/100 ml)	
	จุดลึก	จุดตื้น	จุดลึก	จุดตื้น	จุดลึก	จุดตื้น	จุดลึก	จุดตื้น
10 มกราคม	7.44	7.09	2.81	3.03	ตรวจไม่พบ	ตรวจไม่พบ	ตรวจไม่พบ	ตรวจไม่พบ
7 กุมภาพันธ์	7.60	7.50	1.66	1.33	ตรวจไม่พบ	ตรวจไม่พบ	ตรวจไม่พบ	ตรวจไม่พบ
8 มีนาคม	7.07	7.37	4.03	2.57	ตรวจไม่พบ	ตรวจไม่พบ	ตรวจไม่พบ	ตรวจไม่พบ
4 เมษายน	7.45	7.51	0.92	1.73	ตรวจไม่พบ	ตรวจไม่พบ	ตรวจไม่พบ	ตรวจไม่พบ
5 พฤษภาคม	6.66	6.15	2.09	3.21	ตรวจไม่พบ	ตรวจไม่พบ	ตรวจไม่พบ	ตรวจไม่พบ
6 มิถุนายน	7.34	7.22	2.54	2.43	ตรวจไม่พบ	ตรวจไม่พบ	ตรวจไม่พบ	ตรวจไม่พบ
มาตรฐาน ¹	7.2-8.4		0.6-1.0		≤10		ตรวจไม่พบ	

หมายเหตุ : ¹ คำแนะนำของคณะกรรมการสาธารณสุข ฉบับที่ 1/2550 เรื่อง การควบคุมการประกอบกิจการสระว่ายน้ำ หรือกิจการอื่นๆ ในทำนองเดียวกัน

บริษัทผู้ตรวจวัดบริษัท เข้าเทิร์นไทยคอนสตรัค จำกัด

ชื่อผู้วิเคราะห์ นางสาวศิริรัตน์ นิเทศนพกุล ทะเบียนเลขที่ 2-176-จ-5031

ชื่อผู้ควบคุม นางเพ็ญภา จันทรเพ็ญ ทะเบียนเลขที่ 2-176-ก-5027

บริษัทผู้วิเคราะห์ บริษัท เข้าเทิร์นไทยคอนสตรัค จำกัด โทร. 076-617-668-9

ตารางที่ 3.4.2-2 ผลการตรวจวัดคุณภาพสระว่ายน้ำระหว่างเดือนมกราคม-มิถุนายน 2565

พารามิเตอร์	หน่วย	10 มกราคม 2565		มาตรฐาน ^{1/}
		ส่วนลึก	ส่วนตื้น	
ความเป็นด่าง	mg/l	36.00	38.00	80-100
คลอไรด์	mg/l	712.12	712.12	≤600
แอมโมเนีย	mg/l	ND	ND	≤20
ไนเตรท	mg/l	12.20	13.85	≤50
ความกระด้าง	mg/l	82.0	80.0	250-600
กรดไฮยาซูริค	mg/l	<0.002	<0.002	30-60
<i>Escherichia coli</i>	MPN/100 ml	ตรวจไม่พบ	ตรวจไม่พบ	ตรวจไม่พบ
<i>Staphylococcus aureus</i>	MPN/100 ml	ตรวจไม่พบ	ตรวจไม่พบ	ตรวจไม่พบ
<i>Pseudomonas aeruginosa</i>	MPN/100 ml	ตรวจไม่พบ	ตรวจไม่พบ	ตรวจไม่พบ

หมายเหตุ : ^{1/} ค่าแนะนำของคณะกรรมการสาธารณสุข ฉบับที่ 1/2550 เรื่อง การควบคุมการประกอบกิจการสระว่ายน้ำหรือกิจการอื่นๆ ในทำนองเดียวกัน

ND = Not Detectable (ตรวจวัดไม่พบ) คือ มีค่าขีดจำกัดของวิธีการทดสอบ (Method Detection Limit = MDL)
แอมโมเนีย ND < 0.76 มิลลิกรัมต่อลิตร

ตารางที่ 3.4.2-3 ผลการตรวจวัดคุณภาพสระว่ายน้ำปี 2563-2565

พารามิเตอร์	หน่วย	15 มกราคม 2563		13 มกราคม 2564		10 มกราคม 2565		มาตรฐาน ^{1/}
		ส่วนลึก	ส่วนตื้น	ส่วนลึก	ส่วนตื้น	ส่วนลึก	ส่วนตื้น	
ความเป็นด่าง	mg/l	82.00	80.00	30.00	34.00	36.00	38.00	80-100
คลอไรด์	mg/l	1,033.37	1,013.87	619.38	619.38	712.12	712.12	≤600
แอมโมเนีย	mg/l	ND	ND	ND	ND	ND	ND	≤20
ไนเตรท	mg/l	24.99	24.10	4.10	4.26	12.20	13.85	≤50
ความกระด้าง	mg/l	116	122	76.0	77.0	82.0	80.0	250-600
กรดไฮยาซูริค	mg/l	<0.0099	<0.0099	<0.002	<0.002	<0.002	<0.002	30-60
<i>Escherichia coli</i>	MPN/100 ml	ตรวจไม่พบ	ตรวจไม่พบ	ตรวจไม่พบ	ตรวจไม่พบ	ตรวจไม่พบ	ตรวจไม่พบ	ตรวจไม่พบ
<i>Staphylococcus aureus</i>	MPN/100 ml	ตรวจไม่พบ	ตรวจไม่พบ	ตรวจไม่พบ	ตรวจไม่พบ	ตรวจไม่พบ	ตรวจไม่พบ	ตรวจไม่พบ
<i>Pseudomonas aeruginosa</i>	MPN/100 ml	ตรวจไม่พบ	ตรวจไม่พบ	ตรวจไม่พบ	ตรวจไม่พบ	ตรวจไม่พบ	ตรวจไม่พบ	ตรวจไม่พบ

หมายเหตุ : ^{1/} ค่าแนะนำของคณะกรรมการสาธารณสุข ฉบับที่ 1/2550 เรื่อง การควบคุมการประกอบกิจการสระว่ายน้ำหรือกิจการอื่นๆ ในทำนองเดียวกัน
ND = Not Detectable (ตรวจวัดไม่พบ) คือ มีค่าขีดจำกัดของวิธีการทดสอบ (Method Detection Limit = MDL)
แอมโมเนีย ND < 0.76 มิลลิกรัมต่อลิตร

รายงานผลการปฏิบัติตามมาตรการป้องกันและแก้ไขผลกระทบสิ่งแวดล้อม และมาตรการติดตามตรวจสอบคุณภาพสิ่งแวดล้อม
โรงแรม เครส รีสอร์ท แอนด์ พูล วิลล่า ของบริษัท กิตติวิทย์ กรุ๊ป จำกัด
ระหว่างเดือนมกราคม-มิถุนายน 2565 (ระยะดำเนินการ)

ตารางที่ 3.4.2-4 ผลการตรวจวัดคุณภาพสระว่ายน้ำปี 2563-2565

วันที่ทำการ ตรวจวัด	ผลการวิเคราะห์คุณภาพน้ำจากสระว่ายน้ำ							
	ความเป็นกรดต่าง		คลอรีนอิสระ (mg/l)		โคลิฟอร์มแบคทีเรีย ทั้งหมด (MPN/100 ml)		ฟีคัลโคลิฟอร์มแบคทีเรีย (MPN/100 ml)	
	จุดลึก	จุดตื้น	จุดลึก	จุดตื้น	จุดลึก	จุดตื้น	จุดลึก	จุดตื้น
2563								
15 มกราคม	8.00	7.80	1.62	1.90	ตรวจไม่พบ	ตรวจไม่พบ	ตรวจไม่พบ	ตรวจไม่พบ
11 กุมภาพันธ์	7.80	7.91	0.81	0.87	ตรวจไม่พบ	ตรวจไม่พบ	ตรวจไม่พบ	ตรวจไม่พบ
โรงแรมปิดกิจการในช่วงเดือนเมษายน-มิถุนายน 2563								
10 กรกฎาคม	7.92	7.91	0.85	0.81	ตรวจไม่พบ	ตรวจไม่พบ	ตรวจไม่พบ	ตรวจไม่พบ
10 สิงหาคม	7.05	6.94	5.42	>6.00	ตรวจไม่พบ	ตรวจไม่พบ	ตรวจไม่พบ	ตรวจไม่พบ
10 กันยายน	6.94	6.67	5.25	4.69	ตรวจไม่พบ	ตรวจไม่พบ	ตรวจไม่พบ	ตรวจไม่พบ
7 ตุลาคม	6.70	6.95	1.91	2.12	ตรวจไม่พบ	ตรวจไม่พบ	ตรวจไม่พบ	ตรวจไม่พบ
11 พฤศจิกายน	7.16	7.67	0.78	1.29	ตรวจไม่พบ	ตรวจไม่พบ	ตรวจไม่พบ	ตรวจไม่พบ
11 ธันวาคม	7.25	7.08	1.88	2.53	ตรวจไม่พบ	ตรวจไม่พบ	ตรวจไม่พบ	ตรวจไม่พบ
2564								
13 มกราคม	7.06	7.23	1.94	2.14	ตรวจไม่พบ	ตรวจไม่พบ	ตรวจไม่พบ	ตรวจไม่พบ
13 กุมภาพันธ์	7.81	8.14	4.3	>6.00	ตรวจไม่พบ	ตรวจไม่พบ	ตรวจไม่พบ	ตรวจไม่พบ
11 มีนาคม	7.59	7.59	1.71	1.78	ตรวจไม่พบ	ตรวจไม่พบ	ตรวจไม่พบ	ตรวจไม่พบ
9 เมษายน	7.34	7.56	3.04	2.59	ตรวจไม่พบ	ตรวจไม่พบ	ตรวจไม่พบ	ตรวจไม่พบ
8 พฤษภาคม	7.46	7.67	3.72	3.58	ตรวจไม่พบ	ตรวจไม่พบ	ตรวจไม่พบ	ตรวจไม่พบ
5 มิถุนายน	7.69	7.68	3.73	3.83	ตรวจไม่พบ	ตรวจไม่พบ	ตรวจไม่พบ	ตรวจไม่พบ
8 กรกฎาคม	7.01	6.85	0.96	1.16	ตรวจไม่พบ	ตรวจไม่พบ	ตรวจไม่พบ	ตรวจไม่พบ
7 สิงหาคม	7.67	7.74	3.83	3.56	ตรวจไม่พบ	ตรวจไม่พบ	ตรวจไม่พบ	ตรวจไม่พบ
6 กันยายน	7.40	7.18	5.06	4.18	ตรวจไม่พบ	ตรวจไม่พบ	ตรวจไม่พบ	ตรวจไม่พบ
6 ตุลาคม	7.03	7.15	4.63	5.13	ตรวจไม่พบ	ตรวจไม่พบ	ตรวจไม่พบ	ตรวจไม่พบ
8 พฤศจิกายน	7.34	7.44	4.31	4.58	ตรวจไม่พบ	ตรวจไม่พบ	ตรวจไม่พบ	ตรวจไม่พบ
15 ธันวาคม	7.17	7.19	1.38	1.43	ตรวจไม่พบ	ตรวจไม่พบ	ตรวจไม่พบ	ตรวจไม่พบ
2565								
10 มกราคม	7.44	7.09	2.81	3.03	ตรวจไม่พบ	ตรวจไม่พบ	ตรวจไม่พบ	ตรวจไม่พบ
7 กุมภาพันธ์	7.60	7.50	1.66	1.33	ตรวจไม่พบ	ตรวจไม่พบ	ตรวจไม่พบ	ตรวจไม่พบ
8 มีนาคม	7.07	7.37	4.03	2.57	ตรวจไม่พบ	ตรวจไม่พบ	ตรวจไม่พบ	ตรวจไม่พบ
4 เมษายน	7.45	7.51	0.92	1.73	ตรวจไม่พบ	ตรวจไม่พบ	ตรวจไม่พบ	ตรวจไม่พบ
5 พฤษภาคม	6.66	6.15	2.09	3.21	ตรวจไม่พบ	ตรวจไม่พบ	ตรวจไม่พบ	ตรวจไม่พบ
6 มิถุนายน	7.34	7.22	2.54	2.43	ตรวจไม่พบ	ตรวจไม่พบ	ตรวจไม่พบ	ตรวจไม่พบ
มาตรฐาน ^{1/}	7.2-8.4		0.6-1.0		≤10		ตรวจไม่พบ	

หมายเหตุ : ^{1/} คำแนะนำของคณะกรรมการสาธารณสุข ฉบับที่ 1/2550 เรื่อง การควบคุมการประกอบกิจการสระว่ายน้ำ
หรือกิจการอื่นๆ ในทำนองเดียวกัน

โรงแรมจัดให้มีการจัดการสระว่ายน้ำให้อยู่ในเกณฑ์มาตรฐานต่างๆ ตามที่กำหนดแสดงดังภาพถ่ายที่ 2.2-34 สระว่ายน้ำของโรงแรม โดยมี Life Guard ทำหน้าที่ตรวจนับจำนวนและตรวจสอบสภาพการใช้งานของอุปกรณ์ช่วยชีวิต เช่น โฟมช่วยชีวิต ห่วงชูชีพ และไม้ช่วยชีวิต เป็นต้น ตรวจสอบสภาพพื้นผิวทางเดินรอบสระว่ายน้ำ หากมีรอยแตกหรือชำรุดให้ซ่อมทันที ตรวจสอบบริเวณขอบสระและทางเดินสระว่ายน้ำ ไม่ให้มีน้ำขัง ตรวจสอบป้ายแสดงกฎข้อปฏิบัติสำหรับผู้ใช้สระว่ายน้ำ ให้มีสภาพดีไม่ลบเลือน และตรวจสอบสภาพการใช้งานของอุปกรณ์ไฟฟ้าบริเวณสระว่ายน้ำ หากชำรุดให้แก้ไขทันที

3.4.3 การเกิดแผ่นดินไหว

มาตรการกำหนดให้ตรวจสอบสภาพการใช้งานของการจัดเส้นทางหนีภัยไว้ภายในบริเวณโครงการ บริเวณที่ติดตั้งแผนที่หนีภัย ทุก 1 ปีและตรวจสอบการซ้อมแผนอพยพเพื่อความปลอดภัยของผู้ที่พักอาศัยและพนักงานในโครงการ ภายในโครงการ ทุก 1 ปี

โรงแรมจัดเส้นทางหนีภัยไว้บริเวณทางเดินในอาคารซึ่งเป็นเส้นทางเดียวกับเส้นทางอพยพหนีไฟ เมื่อเกิดเหตุการณ์ภัยพิบัติขึ้นผู้อาศัยในพื้นที่โรงแรมก็สามารถอพยพไปยังจุดที่ปลอดภัยได้อย่างรวดเร็ว และไม่เกิดการชุมนุม

โรงแรมได้จัดส่งบุคลากรเข้าร่วมฝึกซ้อมการป้องกันและบรรเทาสาธารณภัยแบบบูรณาการ ล่าสุดเมื่อปี พ.ศ.2562 กับเทศบาลเมืองปาดอง ซึ่งเป็นสถานการณ์คลื่นยักษ์สึนามิ ระดับ 4 เมื่อวันที่ 25 มิถุนายน 2562 ทั้งนี้ บุคลากรที่ส่งเข้าร่วมการฝึกซ้อมจะทำการเผยแพร่ความรู้แก่พนักงานในโครงการในวาระประชุมต่างๆ ของโรงแรมรายละเอียดแสดงดัง เอกสารแนบ 5 เอกสารการเข้าร่วมฝึกซ้อมการป้องกันและบรรเทาสาธารณภัยแบบบูรณาการ พ.ศ.2562

3.4.4 การคมนาคมขนส่ง

มาตรการกำหนดให้ตรวจสอบการอำนวยความสะดวกในการเข้า-ออกโครงการ บริเวณทางเข้า-ออกโครงการ ทุก 6 เดือน และให้มีการกำหนดห้ามจอดบริเวณทางเข้า-ออก บนถนนสาธารณะและไหล่ทาง บริเวณทางเข้า-ออกบนถนนสาธารณะและไหล่ทาง ทุก 6 เดือน

โรงแรมจัดให้มีเจ้าหน้าที่รักษาความปลอดภัยคอยดูแลความเป็นระเบียบของการจราจรภายในโรงแรม ให้เรียบร้อยและปลอดภัยจากอุบัติเหตุ (รายละเอียดดังภาพถ่ายที่ 2.2-5 เจ้าหน้าที่รักษาความปลอดภัยของโรงแรม)

3.4.5 การใช้น้ำ

มาตรการกำหนดให้ตรวจสอบการรั่วไหลของน้ำประปาในเส้นท่อน้ำใช้ทุกเดือน

โรงแรมจัดเจ้าหน้าที่คอยตรวจสอบการชำรุดของระบบแจกจ่ายน้ำ โดยมีฝ่ายวิศวกรโรงแรมเป็นผู้รับผิดชอบ นอกจากนี้โรงแรมมีการตรวจสอบระบบกรองน้ำและระบบปั๊มสูบน้ำของแต่ละถังเก็บน้ำเป็นประจำทุกเดือน รายละเอียดตั้ง เอกสารแนบ 6 Log sheet ตรวจสอบ ระบบกรองน้ำ และ Log sheet ตรวจสอบ Booster Pump

3.4.6 การระบายน้ำ

มาตรการกำหนดให้ตรวจสอบการแตกหรือการรั่วซึมของท่อระบายน้ำของโครงการ ทุก 6 เดือน, ตรวจสอบอัตราการใช้งานเครื่องสูบน้ำ ทุก 6 เดือนและตรวจสอบปริมาณตะกอน ของการขุดลอกตะกอนในท่อระบายน้ำ ทุก 6 เดือน

โรงแรมจัดให้มีบ่อหน่วงน้ำปริมาตรที่กำหนด เพื่อหน่วงน้ำฝนไว้ภายในโรงแรม พร้อมออกแบบให้มีบ่อกักน้ำ และติดตั้งตะแกรงดักมูลฝอย บริเวณจุดระบายน้ำออกจากท่อระบายน้ำของโรงแรม

โรงแรมได้จ้างทางเทศบาลเมืองป่าตองเข้าขุดลอกตะกอนในท่อระบายน้ำล่าสุดเมื่อต้นปี 2562

โรงแรมจัดให้มีเจ้าหน้าที่ฝ่ายวิศวกรคอยตรวจสอบดูแลระบบรวบรวมระบายน้ำเป็นประจำตามตารางแผนงานประจำสัปดาห์

3.4.7 การจัดการมูลฝอย

มาตรการกำหนดให้ตรวจสอบสภาพของถังขยะ ความสามารถในการรองรับของถังขยะในห้องพักขยะทุกเดือนและตรวจสอบปริมาณมูลฝอยตกค้างและทำความสะอาดถังขยะ และห้องพักขยะรวม ในห้องพักขยะทุกสัปดาห์

โรงแรมจัดให้มีถังรองรับขยะมูลฝอยไว้ในทุกห้องพัก พื้นที่ส่วนกลางต่างๆ ห้องสำนักงาน เป็นต้น โดยมีลักษณะแบบมีฝาปิดมิดชิดไว้รองรับขยะอย่างเพียงพอ โดยมีแม่บ้านทำหน้าที่รวบรวมขยะมูลฝอยจากพื้นที่ส่วนต่างๆ บรรจุลงในถุงขยะพร้อมมัดปากถุงให้เรียบร้อยก่อนนำไปรวบรวมไว้ที่ห้องพักขยะรวมของโรงแรม (รายละเอียดแสดงดัง ภาพถ่ายที่ 2.2-18 การรวบรวมขยะจากพื้นที่ต่างๆ และถังขยะมูลฝอยในพื้นที่ต่างๆ ของโรงแรม)

โรงแรมจัดให้มีเจ้าหน้าที่ทำความสะอาดห้องพักขยะรวมทุกครั้งภายหลังจากรถขยะของเทศบาลเมืองป่าตองเข้าทำการเก็บขน (รายละเอียดแสดงดังภาพถ่ายที่ 2.2-20 การทำความสะอาดห้องพักขยะรวม)

3.4.8 การป้องกันอัคคีภัย

มาตรการกำหนดให้ตรวจสอบสภาพการใช้งานของอุปกรณ์ป้องกันอัคคีภัยทุกชนิด บริเวณที่ติดตั้งอุปกรณ์ป้องกันอัคคีภัย และสัญญาณแจ้งเหตุเพลิงไหม้ ทุก 6 เดือน

โรงแรมจัดให้มีการตรวจสอบความพร้อมของถังดับเพลิงทุกถังที่ติดตั้งภายในโรงแรมเป็นประจำทุกเดือน รายละเอียดแสดงดังเอกสารแนบ 9 Log sheet ตรวจสอบถังดับเพลิง

3.4.9 สุขภาพ

มาตรการกำหนดให้ตรวจสอบและทำลายแหล่งเพาะพันธุ์ลูกน้ำยุงลาย ทุกเดือนตลอดช่วงดำเนินการ , ตรวจสอบการทำความสะอาดเครื่องปรับอากาศเป็นประจำ ทุก 6 เดือน ตลอดระยะเวลาดำเนินการ และจัดให้มีเจ้าหน้าที่ดูแลรักษาพื้นที่สีเขียวให้มีสภาพน่าอยู่เสมอ ทุก 6 เดือน ตลอดระยะเวลาดำเนินการ

โรงแรมได้จ้างบริษัท แอ็ดวานซ์ กรุป เอเซีย จำกัด เพื่อเข้ามากำจัดสัตว์ก่อโรคต่างๆ ได้แก่ มด หนู ยุง แมลงสาบ สัตว์หมีละ 1 ครั้ง รายละเอียดแสดงดัง เอกสารแนบ 14 เอกสาร Contact การกำจัดสัตว์ก่อโรค

โรงแรมจัดให้มีดูแลระบบปรับอากาศและระบบระบายอากาศ โดยฝ่ายวิศวกรโรงแรมเป็นผู้รับผิดชอบ และมีการทำความสะอาดเป็นประจำ รายละเอียดแสดงดัง เอกสารแนบ 12 ผลการตรวจสอบระบบระบายอากาศและเครื่องปรับอากาศ

โรงแรมจัดให้มีเจ้าหน้าที่ดูแลรักษาพื้นที่สีเขียวให้มีสภาพน่าอยู่อยู่เสมอ เพื่อความสวยงามและความปลอดภัยของผู้พักอาศัย

3.4.10 อาชีวอนามัย และความปลอดภัย

มาตรการกำหนดให้ตรวจสอบสภาพการใช้งานของระบบป้องกันและแจ้งเตือนอัคคีภัยหากชำรุดให้แก้ไขทันที ทุก 6 เดือน ตลอดระยะเวลาดำเนินการ, ตรวจสอบการอำนวยความสะดวกในการเข้า-ออกโครงการ ทุก 6 เดือน ตลอดระยะเวลาดำเนินการ, ตรวจสอบความสะอาดของถังขยะ และห้องพัสดุฝอยรวม หลังจากรถเก็บขยะเข้ามาเก็บขนมูลฝอย ทุก 6 เดือน ตลอดระยะเวลาดำเนินการ และตรวจสอบและจัดบันทึกการทำงานของระบบบำบัดน้ำเสียของโครงการ ทุก 6 เดือน ตลอดระยะเวลาดำเนินการ

โรงแรมจัดให้มีการตรวจสอบความพร้อมของถังดับเพลิงทุกถังที่ติดตั้งภายในโรงแรมเป็นประจำทุกเดือน รายละเอียดแสดงดัง เอกสารแนบ 9 Log sheet ตรวจสอบถังดับเพลิง

โรงแรมจัดให้มีเจ้าหน้าที่รักษาความปลอดภัยคอยดูแลความเป็นระเบียบของการจราจรภายในโรงแรมให้เรียบร้อยและปลอดภัยจากอุบัติเหตุ (รายละเอียดดังภาพถ่ายที่ 2.2-5 เจ้าหน้าที่รักษาความปลอดภัยของโรงแรม)

โรงแรมจัดให้มีเจ้าหน้าที่ทำความสะอาดห้องพักรวมทุกครั้งภายหลังจากการพักของเทศบาลเมืองป่าตองเข้าทำการเก็บขน (รายละเอียดแสดงดัง ภาพถ่ายที่ 2.2-20 การทำความสะอาดห้องพักรวม)

โรงแรมจัดให้มีการตรวจสอบและบำรุงรักษาระบบบำบัดน้ำเสียเพื่อให้มีประสิทธิภาพโดยเจ้าหน้าที่ฝ่ายวิศวกรโรงแรมได้ทำการบันทึกการทำงานของระบบบำบัดน้ำเสียตามแบบ ทส.1 ทุกวัน และนำเสนอสรุปผลการทำงานของระบบบำบัด ตามแบบ ทส.2 ให้แก่เทศบาลเมืองป่าตองทุกเดือน รายละเอียดแสดงดัง (เอกสารแนบ 7 ผลการตรวจสอบระบบบำบัดน้ำเสียตามแบบผลการบันทึก ทส.1 และ ทส.2)